

2026 | 2027

LE GRAND
ESPACE

Centre des arts de la scène
Jean-Besré

PROGRAMMATION

• • • • primaire



Du plus

PETIT au plus
GRAND



← Découvrez notre
zone scolaire

présentée par scène **côté**

CHÈRES ENSEIGNANTES ET ENSEIGNANTS

Au fil des médiations et des échanges avec vous, une conviction se confirme : nous voulons contribuer à votre immense engagement envers le développement des élèves. Nous souhaitons agir comme partenaire de vos sorties culturelles et que les œuvres résonnent dans vos classes. Nous voulons être un lieu de confiance, un complice de votre travail, un espace où l'art vivant soutient vos élans pédagogiques, vos préoccupations et votre désir d'ouvrir le monde à vos élèves.

Vous avez exprimé le souhait d'offrir à vos groupes des œuvres capables de rejoindre à la fois les élèves qui fréquentent une salle de spectacle pour la toute première fois et ceux qui y sont initiés. Vous cherchez des propositions qui ne prennent pas les jeunes de haut, qui respectent leur intelligence, leur sensibilité et leurs contradictions. C'est exactement dans cette direction que s'inscrit notre programmation 2026-2027.

Dans les fiches de chaque spectacle, nous avons défini trois étiquettes : la première porte sur la forme, la deuxième sur la thématique et la troisième sur le ressenti chez le spectateur. Ces étiquettes vous donneront les clés pour mieux comprendre ce qui a guidé nos choix artistiques.

Cette année encore, nous avons décidé d'offrir les ateliers de médiation culturelle gratuitement.

La saison qui s'annonce est pleine de sens, d'élan, de beauté et de discussions nécessaires. Et plus que jamais, nous souhaitons la construire avec vous.



Lilie Bergeron
directrice générale

scène Côté



PROGRAMMATION

● ● ● ● primaire

Spectacles	Préscolaire	1 ^{re} année	2 ^e année	3 ^e année	4 ^e année	5 ^e année	6 ^e année	Page	Dates
<i>Jardin des petites âmes</i>	●	●	●					4	18 septembre
<i>Traversée</i>					●	●	●	5	5 au 6 novembre
<i>À poils</i>	●	●	●	●				6	12 au 13 novembre
<i>Batailles</i>				●	●	●	●	7	19 au 20 novembre
<i>Rose</i>							●	8	30 nov. au 1 ^{er} décembre
<i>En attendant la cloche</i>					●	●	●	9	14 au 15 janvier
<i>Nora la trotteuse</i>	●	●	●	●	●			10	10 au 11 février
<i>Petit bout de bois</i>				●	●	●	●	11	25 au 26 février
<i>26 lettres à danser</i>	●	●	●	●	●			12	9 au 10 mars
<i>ON/OFF</i>						●	●	13	22 au 23 mars
<i>Âmes soeurs</i>		●	●	●	●			14	1 ^{er} au 2 avril
<i>Ma Tache</i>	●	●	●	●	●			15	29 au 30 avril
<i>Roadtrip</i>	●							16	20 au 21 mai

TARIFICATION SCOLAIRE

15 \$ | élève

Les accompagnateur·trice·s
bénéficient de **2 billets de
faveur par groupe.**

Abonnez-vous à
notre infolettre
scolaire →



PARCOURS

ESPACE DE LIBERTÉ

INCUBATEUR
D'IMAGINAIRE



Photo : Caroline Perron

Le Jardin des Petites Âmes

Un jardin ludique et sensoriel en ville, c'est ce que propose le Théâtre des Petites Âmes avec son installation interactive *Le Jardin des Petites Âmes*. À hauteur d'enfant, le jardin propose différentes stations que les petit-e-s pourront manipuler, faire vivre et résonner. Le jardin est à explorer à votre rythme avec tous vos petit-e-s de 12 mois à 7 ans!

Une visite au Jardin des Petites Âmes, c'est l'occasion pour les petits et leurs plus grands d'explorer avec tous leurs sens... on touche (oui oui, on a le droit de toucher à tout!) on écoute, on respire, on regarde et on vit ensemble.

- Isabelle Payant
Idéation et création



CPE à
1^{er} cycle du primaire



30 minutes
(approximatif)



Scolaire

18 septembre | 9 h 15
18 septembre | 9 h 45
18 septembre | 10 h 15
18 septembre | 10 h 45
18 septembre | 11 h 15

Pour les familles
19 septembre | AM

THÉÂTRE ENGAGÉ

TRAJECTOIRE
MIGRATOIRE

BIENVILLANCE
ET HUMANITÉ

Traversée*



photo : Maxime Pelletier-Huot



4^e année et
3^e cycle du primaire



55 minutes

Bord de scène (facultatif)
20 min



Scolaire

6 novembre | 10 h

Options

5 novembre | 10 h
6 novembre | 13 h 30

Pour les familles

7 novembre | 14 h

Traversée raconte l'histoire de Nour, une enfant qui grandit dans la chaleur des bras de Youmna, sa nourrice qui parle avec les mains. Un jour pourtant, tout bascule : Nour doit partir pour rejoindre sa mère biologique, une femme qu'elle ne connaît pas, dans un pays lointain. Alors commence un long voyage, de ceux qui se font en secret, dans l'ombre — un voyage clandestin. Traversée est aussi une grande histoire d'amour. Elle raconte le lien unique qui unit la petite Nour à la grande Youmna. Elle dit jusqu'où peut aller l'amour d'une mère pour sa fille, jusqu'à s'en arracher le cœur.

Le spectacle traite de la délicate question de la migration clandestine et de la puissance du lien qui peut exister entre un parent et son enfant. Le spectacle provoquera, nous l'espérons, une ouverture, un déplacement, un élan d'empathie.

- Marie-Eve Huot
Mise en scène

* À noter : Le spectacle sera aussi interprété en langue des signes québécoise.

Expérience théâtrale immersive

Production | La Compagnie s'Appelle Reviens
(France)

Spectacle présenté en collaboration
avec le festival LA MÈCHE COURTE

À poils*

Peu de mots



photo : Jean-Louis Fernandez

La rencontre entre les spectateur·trice·s et les acteurs ne semble pas avoir été prévue. Pas de gradin, pas de coussins. Seuls trois roadies barbus et cloutés et leurs caisses dans un grand espace vide. De ce point de départ, l'improbable rencontre entre le public et les transporteurs devient le prétexte à la fabrication *in situ* d'une poilosphère qui englobera spectateur·trice·s et acteurs dans un même cocon.

J'observe que l'adulte au contact de l'enfant convoque en lui-même sa propre tendresse. Comme si, face à l'enfant, l'adulte s'adoucssait. Ce n'est pas l'enfant qui est tendre à priori. Ni l'adulte à priori. C'est l'alchimie de la rencontre qui, en opérant, donne à l'adulte la faculté de se retourner comme une chaussette côté velours, proposant alors la guimauve à l'enfant (ce punk). C'est sur cette observation que je bâtis la trame narrative de À Poils. Le temps du spectacle devient le temps de l'expérience selon laquelle trois (à priori) ogres révèlent leur « face douce » aux spectateur·trice·s.

- Alice Laloy

Mise en scène et écriture

* **Avertissement** : Le public est debout pour la première moitié du spectacle. Merci de nous aviser si vous avez besoin d'accommodements.

INTERACTIF

SCÉNOGRAPHIE
DÉJANTÉE

LUDIQUE ET
INTRIGUANT



Préscolaire à
3^e année du primaire



40 minutes



Scolaire

13 novembre | 9 h 30

Options

12 novembre | 9 h 30

13 novembre | 13 h 30

Pour les familles

14 novembre | 9 h 30

CHORÉGRAPHIE
ABSURDE

VIVRE ENSEMBLE

REMISE EN
QUESTION COMIQUE



Batailles

photo : Robert Etcheverry

Batailles propose, avec sa signature artistique unique, une métaphore ludique, poétique et acrobatique de notre société. Dans ce théâtre de mouvement acrobatique, on s'interroge sur le vivre-ensemble et la capacité à partager les ressources, surtout lorsqu'elles tendent à manquer. Comment fonctionnent nos structures sociales? Quelles sont les solutions réelles aux enjeux d'espace et de cohabitation? Et, surtout, qui n'a jamais eu peur de perdre sa place?

J'avais envie de faire ce spectacle pour qu'on puisse d'abord rire un peu ensemble (rire de nous-mêmes), tout en parlant de choses sérieuses, comme le fait que l'humanité me semble parfois prise dans différents cycles de violence, de luttes, de compétition. J'avais envie qu'on réfléchisse vous et moi à cette question qui m'habite : comment on fait pour vivre ensemble lorsque tant de choses nous divisent?

- Andréanne Joubert
Idéation et mise en scène



2^e et 3^e cycles du primaire



55 minutes

Bord de scène (facultatif)
20 min



Scolaire

20 novembre | 10 h

Options

19 novembre | 10 h
20 novembre | 13 h 30

Pour les familles

21 novembre | 14 h

HISTOIRE FORTE

CRISE IDENTITAIRE

GUÉRISON INTÉRIEURE



Rose*

photo : David Ospina

Après une adolescence difficile, Rose est devenue une adulte équilibrée. Mais voilà que son fils de 15 ans est assailli à son tour par les tourments de l'âge ingrat. En cherchant de l'aide auprès d'un psychologue, elle va revivre les moments les plus difficiles de sa propre histoire.

Dans un chassé-croisé entre le présent, le futur et le passé, on assiste à la naissance d'une improbable amitié entre la jeune Rose et Victor, un ado singulier qui parle trop, fuit la lumière, espionne les gens et joue sinistrement au soccer.

C'est une pièce humaine, c'est une pièce qui s'adresse à tout le monde autant à un kid de 10 ans qu'à ma mère de 84 ans. On va vibrer devant cette pièce-là parce qu'elle parle de nous. Elle ne parle pas seulement de départ, mais aussi de guérison. C'est une pièce sur la rencontre, parce qu'au final être humain, c'est la rencontre de l'autre.

- Mario Borges
Mise en scène

* **Traumavertissement** : enjeux de santé mentale, dépression, anxiété, idées suicidaires.



6^e année du primaire
et 1^{er} cycle du secondaire



60 minutes

Bord de scène (facultatif)
20 min



Scolaire

30 novembre | 10 h

Options

30 novembre | 13 h 30

1^{er} décembre | 10 h

Pour les familles

29 novembre | 14 h

En attendant la cloche



photo : Suzanne O'Neill



**4^e année et
3^e cycle du primaire**



55 minutes

Bord de scène (facultatif)
20 min



Scolaire

15 janvier | 10 h

Options

14 janvier | 10 h
15 janvier | 13 h 30

Pour les familles

16 janvier | 14 h

Une équipe de théâtre s'est donné pour mission de préparer les enfants à leur arrivée au secondaire. Malgré leur détermination et leur tas de conseils clés en main, la réalité semble les rattraper à grands coups de maladresse et de situations pour le moins encombrantes.

Y a-t-il un mode d'emploi pour l'inconnu?

Pour moi, le passage de l'école primaire à l'école secondaire, ça a été un moment marquant, une vraie révélation : quitter l'école primaire où je n'étais pas finalement si bien, pour arriver au secondaire, me faire de nouvelles amitiés, découvrir de nouvelles activités, un tout nouveau monde qui s'offrait à moi. J'espère que cette pièce va inspirer les spectateur-trice-s pour leur passage du primaire au secondaire, que ce soit dans quelques mois ou dans quelques années.

- David Leblanc
Interprétation

Théâtre, musique *live* et marionnettes

Production | Co-création de Roxane Beaulieu,
Mylène Guay et Gabrielle Marquis

THÉÂTRE À
MANIVELLE

AVENTURE
POÉTIQUE

ENVOUTANT



photo : Guillaume Bland

Nora

la trotteuse

Sans paroles

Curieuse de nature, Nora décide de partir à la découverte de l'inconnu. Alors qu'un coup de vent emporte son foulard et les souvenirs qu'il représente, l'aventurière poursuit son voyage avec la ferme intention de le retrouver. Au fil de ses rencontres, Nora se laisse guider par la communauté qui se tricote autour d'elle. Son voyage lui permet tantôt de s'enraciner, tantôt de s'envoler vers ces fêtes enlevantes qui unissent les amitiés nouvelles...

Avec ce spectacle, nous souhaitons offrir un espace de contemplation en mettant en lumière ce qu'il y a de magique et de merveilleux dans la découverte de l'inconnu. Nous espérons que l'histoire de Nora transmettra l'importance des liens qui nous enracent, mais aussi des nouvelles amitiés qui se développent lorsqu'on accepte de partir à la découverte de l'autre, de se rencontrer, de bâtir une communauté et de sortir des sentiers battus.

- Roxane Beaulieu
Co-création



**Préscolaire à
2^e cycle du primaire**



50 minutes

Bord de scène (facultatif)
20 min



Scolaire

11 février | 10 h

Options

10 février | 10 h

11 février | 13 h 30

Pour les familles

13 février | 14 h

Petit bout de bois*



photo : Artmadà Sénégal

Le spectacle *Petit bout de bois* raconte la vie quotidienne des enfants des rues au Sénégal. Un plongeon dans l'inventivité et la créativité étonnante de ces enfants qui se débrouillent avec presque rien et réinventent chaque jour un nouveau chemin pour survivre dans un monde de grands...

Nous souhaitons faire vivre aux spectateur-trice-s une rencontre avec les enfants des rues du Sénégal, à travers le regard d'une enfant. Qu'ils-elles soient touché-e-s, questionné-e-s et qu'ils-elles regardent autrement celles et ceux qu'on ne voit plus.

Qu'ils-elles repartent avec plus d'attention, d'empathie et l'envie de ne pas détourner les yeux.

- Compagnie Djarama

* **Avertissement** : Ce spectacle aborde la précarité et la survie d'enfants vivant dans la rue au Sénégal, ainsi que les violences qu'ils-elles peuvent subir. Une discussion après la représentation permettra aux enfants d'échanger sur cette réalité et sur les émotions vécues pendant le spectacle.



2^e et 3^e cycles du primaire



50 minutes

Incluant une discussion



Scolaire

26 février | 10 h

Options

25 février | 10 h

26 février | 13 h 30

Pour les familles

27 février | 14 h

26 lettres à danser



photo : Rolline Laporte

Les lettres et les mots deviennent les héros d'un spectacle de danse contemporaine aussi festif que réjouissant. Haut en couleur, cet abécédaire dansé nous entraîne irrésistiblement dans un voyage au cœur des 26 lettres de l'alphabet et des mots créés par le mouvement des danseurs. Si une image vaut mille mots, une danse vaut bien mille images. Voilà qui nous en met plein les yeux et le cœur!

Le public est amené à jouer, observer et imaginer, pour repartir avec l'inspiration de mettre en mouvement les mots qui nous entourent.

- Hélène Langevin
Idéation et mise en scène

SPECTACLE
EN TABLEAUX

MOUVEMENT
INSPIRÉ DU RÉEL

ENTRAINANT



Préscolaire 4 ans à
2^e cycle du primaire



55 minutes

Bord de scène (facultatif)
20 min



Scolaire

9 mars | 10 h

Options

9 mars | 13 h 30
10 mars | 10 h

Pour les familles

7 mars | 14 h

PROUesses SUR
TAPIS ROULANT

ABSURDITÉ
DU QUOTIDIEN

ENLEVANT



ON/OFF

photo : Maïjorie Guindon

ON/OFF est une œuvre chorégraphique qui s'adresse aux adolescent-e-s et aux adultes. Elle met en scène un quintet de danseur-euse-s en action sur un dispositif étonnant, un énorme tapis de course. Sur cette scénographie inusitée à l'espace confiné, le mouvement est aussi contraint qu'exalté, enflammé et acrobatique. Tour à tour ou en groupe, le quintet aborde des thèmes comme le dépassement de soi, l'identité, le vivre ensemble, la liberté, l'essoufflement et la multitude de sentiments et sensations qui rendent l'existence complexe.

Ce spectacle est un moment pour se reconnaître dans les hauts, les bas et les réflexions qu'on traverse tous et toutes, mais surtout l'importance de savourer l'instant présent... et surtout, de danser!

- Silvia Sanchez
Interprétation



5^e année du primaire
à 5^e secondaire



55 minutes

Bord de scène (facultatif)
20 min



Scolaire

22 mars | 13 h 30

Options

22 mars | 10 h
23 mars | 10 h

Pour les familles

21 mars | 16 h



photo : Cynthia Dupuis

Âmes soeurs

Sans paroles

Dans une époque marquée à la fois par le vide et le trop-plein, *Âmes soeurs* fait le pari du silence, de la beauté et de l'émerveillement. L'œuvre invite les publics de tous âges à vivre une expérience visuelle et sonore hors du temps, où l'émotion naît du regard, du mouvement et de la matière plutôt que de la parole. Par son langage poétique, le spectacle rejoint un large public intergénérationnel, incluant le tout public et les groupes scolaires.

Je souhaite que les spectateurs-trice-s de tous âges ressentent le plaisir de se retrouver en nature, pour se sentir dans l'instant et dans ses sens;

Je souhaite que chacun-e reparte avec l'envie d'aller en forêt pour prendre le temps de goûter le silence et l'émerveillement de la nature sauvage.

- Magali Chouinard
Conception, scénographie et interprétation



1^{er} et 2^e cycles
du primaire



45 minutes

Bord de scène (facultatif)
20 min



Scolaire

2 avril | 10 h

Options

1^{er} avril | 10 h

2 avril | 13 h 30

Pour les familles

3 avril | 14 h

Ma Tache

Sans paroles



Photo : Rocio Paris

Amusante, ludique, poétique et parfois clownesque, *Ma Tache* se situe à mi-chemin entre théâtre d'ombres et théâtre gestuel. Un spectacle élégant et surprenant qui explore l'imaginaire, la fantaisie... et la beauté de s'ouvrir à l'autre.

Ce spectacle nous renvoie à ce qu'il faut lâcher pour entrer pleinement en relation avec autrui. C'est littéralement cette acceptation que notre héroïne va vivre durant tout le spectacle. Rita va petit à petit apprendre à lâcher prise malgré son besoin de tout contrôler pour lui permettre d'entrer en relation avec son ombre, un ami imaginaire en guise d'objet transitionnel avec le monde extérieur.

- Compagnie de théâtre Ô Quel Dommage

CLOWNESQUE ET
FANTAISISTE

RAPPORT À L'AUTRE
ET À SOI

RIRE



Précolaire 4 ans à
4^e année du primaire



50 minutes

Bord de scène (facultatif)
20 min



Scolaire
30 avril | 10 h

Options
29 avril | 10 h
30 avril | 13 h 30

Pour les familles
1^{er} mai | 14 h

Roadtrip



photo : Émilie Dumais

➤ **Roadtrip** est une performance immersive et sensorielle, inspirée du road-movie et du ciné-concert, à destination des tout-petit·e·s et de leurs adultes. Le spectacle explore les langages de l'harmonie vocale, de l'art sonore, de l'action performative et de la vidéo, dans un espace où cohabitent les performeurs et les spectateur·trice·s.

Nous souhaitons que les spectateur·trice·s repartent avec le souvenir d'un voyage complice, où le son, l'image et la voix jouent avec les perceptions. Qu'ils et elles soient touché·e·s par la tendre malice de nos deux Locomonsieurs. Que les tout-petit·e·s et leurs adultes aient ouvert grand leurs sens et goûté au plaisir d'explorer le territoire, devenu espace à ressentir, inventer, habiter ensemble.

- Audrey Marchand et Laurence P. Lafaille
Idéation et écriture scénique



**CPE et
préscolaire**



40 minutes



Scolaire

21 mai | 9 h 30

Options

20 mai | 9 h 30

21 mai | 13 h

Pour les familles

22 mai | 9 h 30

UN ACCUEIL TOUT EN DOUCEUR AU GRAND-ESPACE

Au Grand-Espace, nous avons à cœur d'offrir un accueil chaleureux et adapté aux multiples besoins du jeune public, afin de faire de votre sortie au théâtre une expérience positive et inoubliable. Les détails pratiques propres au spectacle sélectionné (accueil, déroulement) vous seront transmis lors de votre réservation.

Vous pouvez également retrouver les informations générales sur le déroulement d'une sortie au Grand-Espace dans notre zone scolaire.

Lors de votre réservation, vous pourrez :

- Réserver une activité de médiation culturelle gratuite
- Coordonner un espace de repas sur place le jour de la représentation (collation, dîner)
- Bénéficier de matériel sensoriel (objets sensoriels, coquilles antibruits, toutous lourds)
- Être placé·e·s stratégiquement dans la salle (pour répondre aux besoins d'élèves à mobilité réduite, malentendant·e·s ou malvoyant·e·s)

Lors de votre sortie au Grand-Espace, aucun billet ne sera distribué. Durant votre entrée en salle, l'équipe se chargera d'installer vos groupes aux places qui leur auront été réservées. Une fois vos groupes assis, vous pourrez réorganiser vos jeunes comme vous le souhaitez afin de faciliter la gestion des classes.



NOTRE ACCOMPAGNEMENT EN MÉDIATION CULTURELLE*

Côté
scène

Atelier préparatoire en classe

Le ou la médiateur-trice guide vos élèves dans la découverte de l'œuvre, en explorant ses thèmes et codes par des activités créatives et réflexives qui éveillent leur curiosité.



Une période

Bord de scène

Après la représentation, participez à une discussion guidée avec l'équipe artistique où les élèves pourront poser leurs questions et partager leurs impressions.



20 minutes

Atelier de réinvestissement en classe

L'atelier de réinvestissement invite les élèves à partager leurs émotions et réflexions, et à explorer de manière créative leur expérience du spectacle.



Une période

* La réservation des activités de médiation culturelle se fait en même temps que celle de votre sortie scolaire.

Toutes nos activités de médiation culturelle sont offertes gratuitement.

Fiches d'accompagnement (dès l'automne)

Pour vous aider à choisir le spectacle le mieux adapté à votre groupe et à vos intentions pédagogiques, ces fiches présentent les thèmes, valeurs et caractéristiques de chaque spectacle, ainsi que des idées d'activités créatives et réflexives à réaliser en classe avant ou après la sortie.

Visitez la page Web du spectacle qui vous intéresse pour y retrouver ses fiches d'accompagnement.

Vous n'êtes pas encore certain-e de votre choix de spectacle? Écrivez ou appelez la personne responsable de la médiation culturelle pour obtenir des conseils. Il nous fera plaisir de vous accompagner.

Textes de l'oeuvre

Si l'un de vos projets en lien avec votre sortie au Grand-Espace nécessite le texte d'une pièce, vous pouvez en faire la demande auprès de la personne responsable de la médiation culturelle : mediation@legrandespace.ca.

Veuillez noter que tous les textes ne sont pas nécessairement disponibles.

Visite du Grand-Espace (courte : 30 min | longue : 60 min)

Vos élèves passionné-e-s de théâtre et de danse peuvent découvrir les coulisses : métiers, loges, régie, etc.

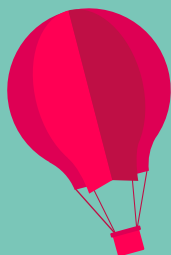
Projets spéciaux

Vous souhaitez organiser une activité ponctuelle ou un projet long terme avec vos élèves en lien avec une sortie au Grand-Espace? Discussion, atelier avec un-e artiste, ou location de locaux, écrivez-nous! Nous serons heureux de soutenir vos projets et d'explorer ensemble les possibilités.



Pour en savoir plus, visitez la FAQ scolaire →





Pré-réservez en ligne >>>



Le Grand-Espace
250, rue du Dépôt, Sherbrooke, QC, J1H 5G1
819 822-1313 | legrandespace.ca

